



# BRINGING NEW **SPiRiT** TO ENERGY

---

**CROWN ENERGY AB (publ)**

**Welcome to AGM  
17 May 2018**

# Förslag till dagordning

1. Stämmans öppnande och val av ordförande vid stämman.
2. Utseende av protokollförare.
3. Upprättande och godkännande av röstlängd.
4. Godkännande av dagordning.
5. Val av en eller två justeringsmän.
6. Prövning av om stämman blivit behörigen sammankallad.
7. Föredragning av framlagd årsredovisning och revisionsberättelse samt koncernredovisning och koncernrevisionsberättelse.
8. Beslut:
  - a) om fastställelse av resultaträkningen och balansräkningen samt koncernresultaträkningen och koncernbalansräkningen;
  - b) om dispositioner beträffande Bolagets vinst eller förlust enligt den fastställda balansräkningen; och
  - c) om ansvarsfrihet åt styrelsens ledamöter och verkställande direktör.
9. Bestämmande av antalet styrelseledamöter och styrelsesuppleanter samt revisorer.
10. Fastställande av styrelse- och revisorsarvoden.
11. Val av styrelseledamöter, eventuella styrelsesuppleanter och styrelseordförande samt revisorer.
12. Beslut om riktlinjer för ersättning till ledande befattningshavare.
13. Beslut om ändring av bolagsordningen.
14. Stämmans avslutande.

# PUNKT 7, Föredragning

---



# CROWN ENERGY IN SHORT

- ▶ An international group providing customised solutions for housing, offices and associated services, as well as oil and gas exploration in Africa and the Middle East.
- ▶ Two business areas: Asset Development and Management, and Energy
- ▶ The Company creates value by offering international companies a one-stop-shop concept for residential premises, offices and associated services, as well as by finding and developing oil and gas assets in early stages and then introducing an appropriate oil and gas industry player for further development and production
- ▶ Offices in Stockholm, London, Luxembourg and Luanda
- ▶ Number of outstanding shares (ordinary): 477,315,350
- ▶ Listed at NGM Equity in Stockholm



# OBJECTIVE AND STRATEGIES

---

## OBJECTIVES

To generate the highest possible return for shareholders with a balanced risk awareness.

To have an established service business through property concepts in several geographic markets as well as a balanced portfolio of development and exploration assets.

## STRATEGY

- ▶ Establish service operations in more markets
- ▶ Select exploration areas where the chance of oil and gas discoveries is high
- ▶ Exploit synergies between the two business areas and reinvest cash flow from service operations to further develop the exploration assets
- ▶ Offer oil and gas partners tailored residential premises and offices associated with the assets
- ▶ Pursue farm-out opportunities as exit strategies to capitalise as much as possible on its assets
- ▶ Create a good risk spread through several parallel projects

# TWO BUSINESS AREAS

---

## ASSET DEVELOPMENT & MANAGEMENT

Crown Energy provides customised residential and office solutions and associated services to international companies. Our offering spans the entire chain from needs based design and construction to leasing, property management and added-value services.

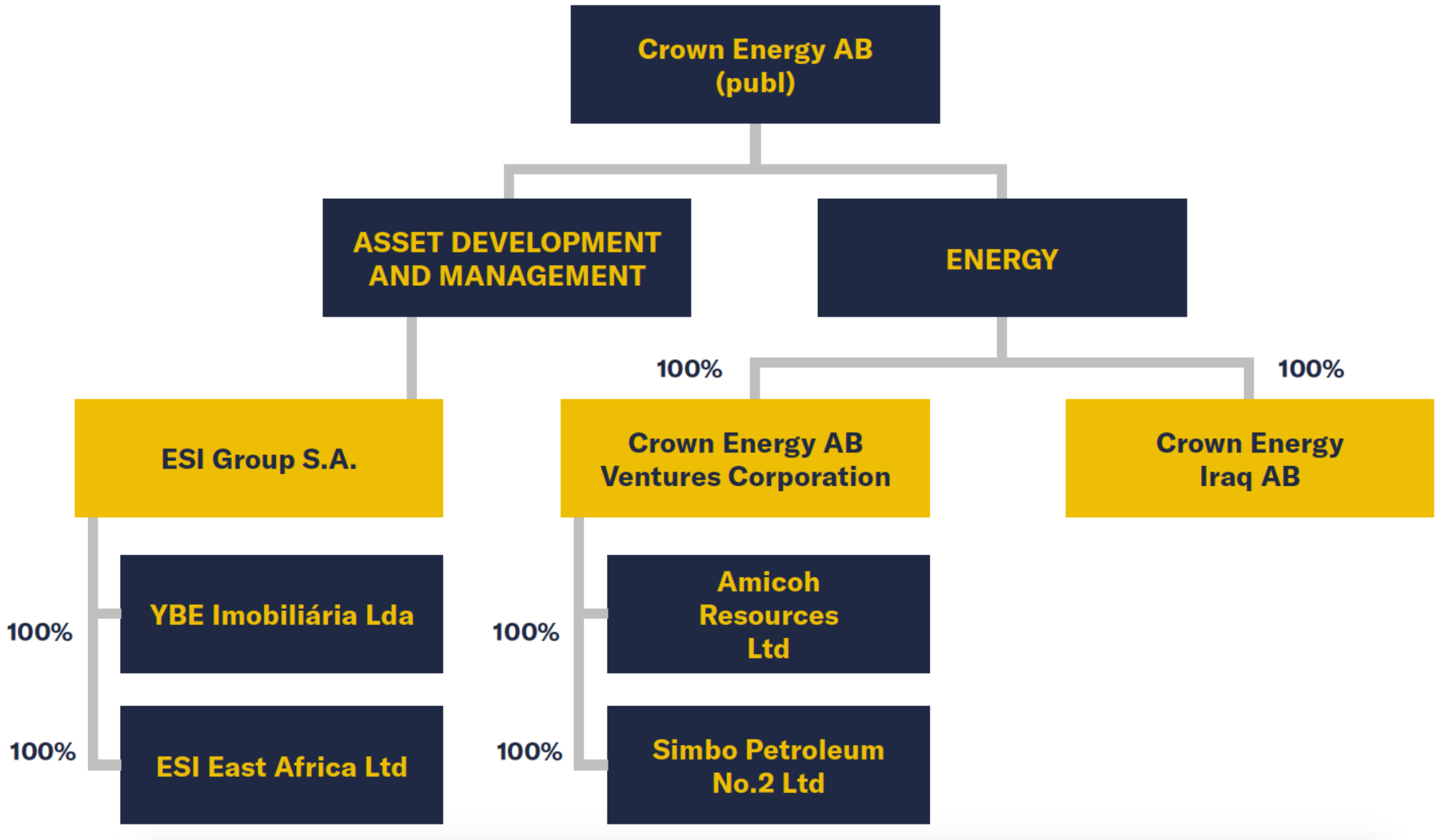


## ENERGY

Crown Energy develops and explores oil assets in early stages with great potential for recoverable reserves. In the long term, the assets will be introduced to appropriate players in the oil sector for further development and production.



# COMPANY STRUCTURE





# BUSINESS AREA ASSET DEVELOPMENT & MANAGEMENT

Yoav Ben-Eli

As part of the Crown Energy 360 approach, we provide world-class, tailor-made corporate accommodation and office services, as well as post-development property management and ancillary services, to multinational companies, the oil and gas industry and diplomatic delegations in remote and challenging locations around the world.



# BUSINESS MODEL

**1**



**IDENTIFY  
CUSTOMER NEEDS**

**2**



**FIND SUITABLE  
LAND AND PROPERTY**

**3**



**CONSTRUCTION OF  
PROPERTY**

**4**



**MANAGEMENT AND  
VALUE-ADDED  
SERVICES**

Secure contracts  
with customers  
and project financing

# CUSTOMISED SOLUTIONS

---

## RAPID DEPLOYMENT CAMPS

**Project period:** 2-5 years

**Location:** Remote/difficult to access

**Project type:** Module solutions/temporary residential solutions



## LONG-TERM PROPERTY ASSETS

**Project period:** 5-25 years

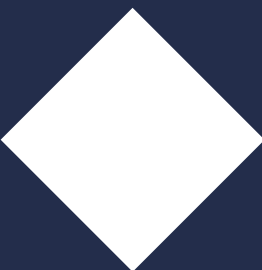
**Location:** Urban environment

**Project type:** Residential and office solutions

## OUR MISSION

---

To provide impeccable international standards and holistic solutions in remote and challenging locations



# **TRUST.** **OUR MOST** **VALUABLE** **RESOURCE.**

---

From beginning to end, we give clients the peace of mind that they are looking for, ensuring we are always just a phone call away from impeccable service.



# INTERNATIONAL STANDARD ACCOMMODATION AND ANCILLARY SERVICES

---

We offer our clients a complete A-Z of services and adjust our offering to match customers' requirements and standards.

## Our services include:

- ▶ Fully equipped and furnished accommodations
- ▶ Fully equipped, furnished common areas (lobbies, gym, offices, green areas, parking etc)
- ▶ On-site team – servicing all tenants
- ▶ 24/7 support line and emergency assistance
- ▶ Catering services
- ▶ Security services
- ▶ Leisure and corporate facilities
- ▶ Telecommunication – telephone, cable TV, internet
- ▶ Cleaning, laundry and housekeeping
- ▶ Medical services – paramedics and nurses, emergency evacuation, medical insurance etc

# INTERNATIONAL STANDARD ASSET MANAGEMENT

No matter how remote, we provide everything our clients need to enjoy seamless, high-quality living.

## We provide:

- ▶ General property maintenance
- ▶ Basic utilities – electricity, water and server systems
- ▶ Electro-mechanic maintenance – elevators, generators, pumps, water treatment and sewer treatment plants
- ▶ Safety and security measures in compliance with clients' HSE policy



# ASSET DEVELOPMENT AND MANAGEMENT

## CASE – ANABELA, ANGOLA

- ▶ Property is located in central Luanda, near American Embassy
- ▶ Full managed project including service since project construction (2007)
- ▶ Loyal client relations, high occupancy and low maintenance costs
- ▶ Largest clients; Swedish, Norwegian and Israeli embassies, Statoil and oil service companies



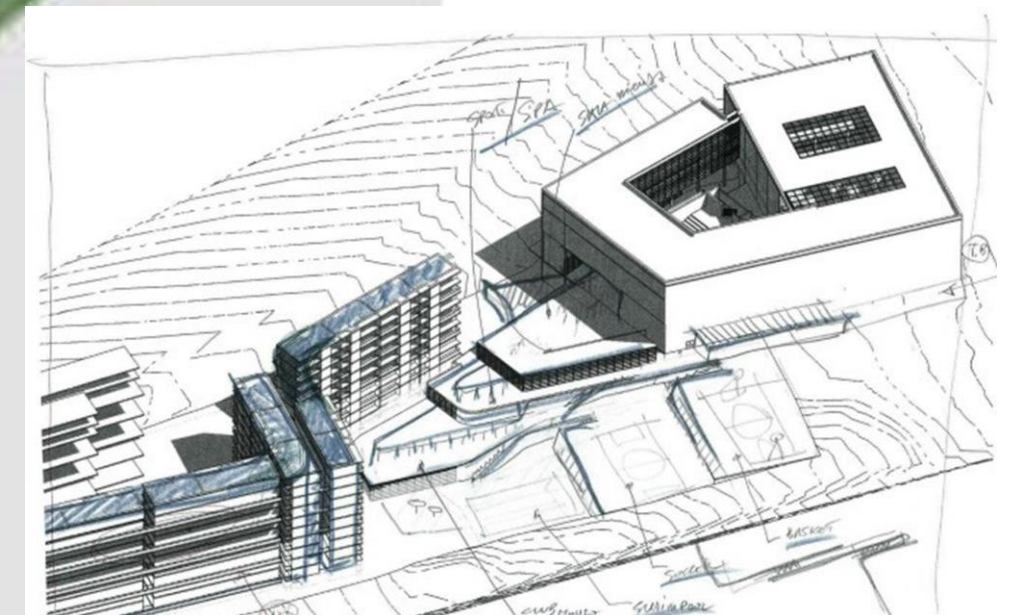
# ASSET DEVELOPMENT AND MANAGEMENT

## CASE – NEW BUSINESS



### Example project

Example of how a new potential project is presented to a client after an initial needs analysis. Created in collaboration with our strategic partner Proger



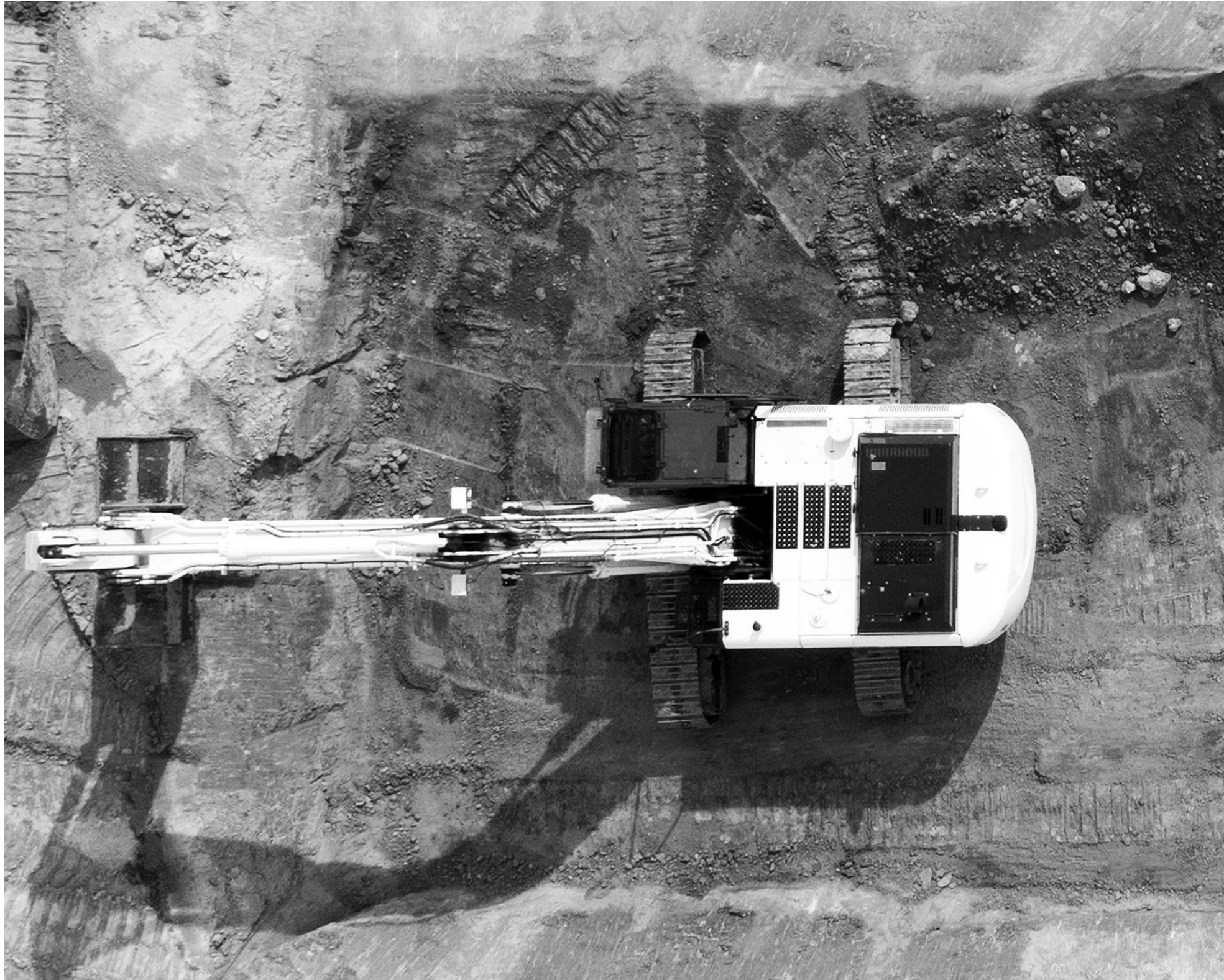


# ALL-INCLUSIVE ANNUAL BILL

Crown Energy makes the full CAPEX – our clients only have OPEX

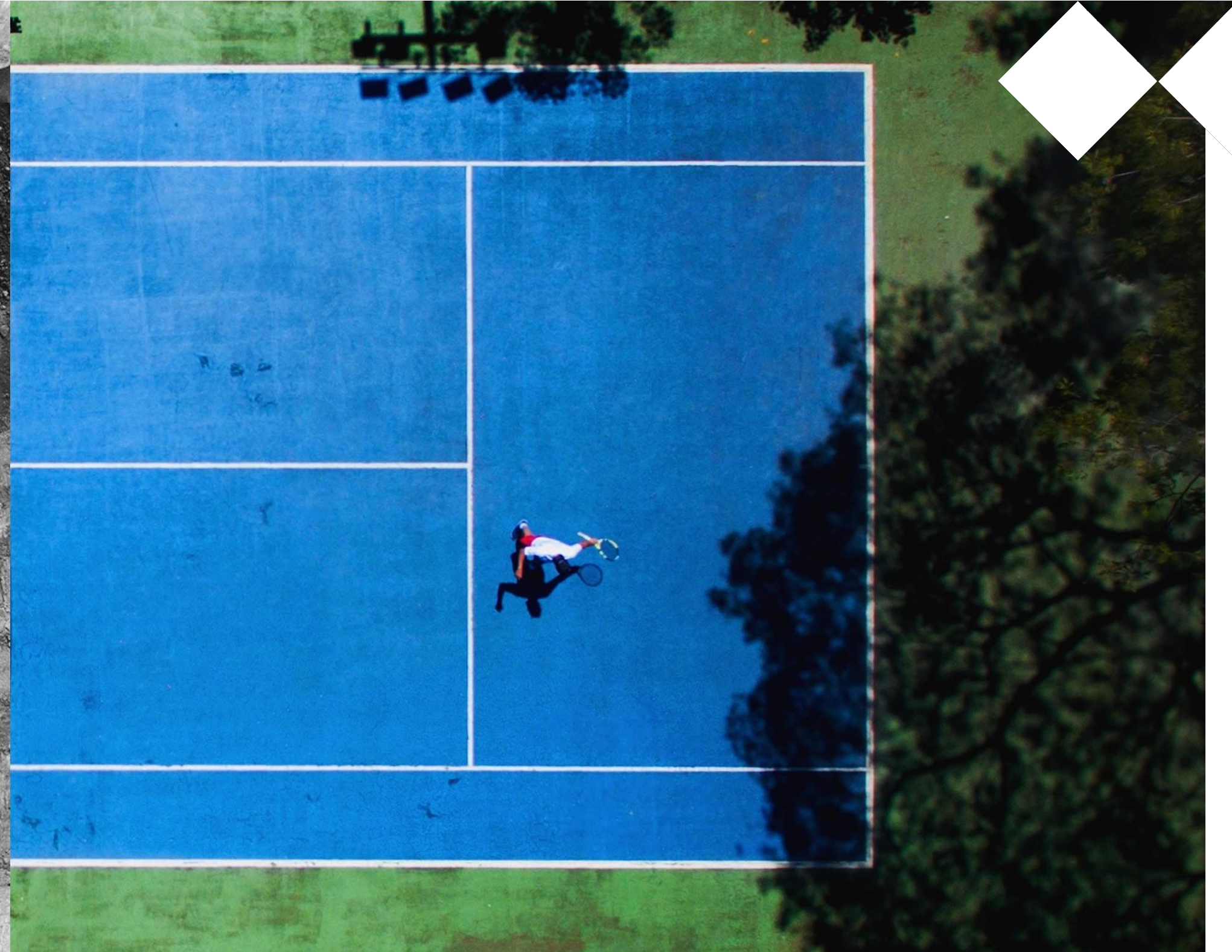
- ▶ We save management time for our clients using a unique single annual bill
- ▶ The bill include all the services provided: rent, asset management, maintenance, security, utilities and catering, cleaning, telecoms, laundry and more





# WORK

---



# LEISURE

---

No matter how remote, we believe impeccable Western Standards should follow you wherever you go

**There for you when  
you begin, there for  
you when you come  
back**

---



We provide impeccable  
Western standards and  
holistic solutions in remote  
and challenging locations

**AM**

**PM**

**The further your exploration takes you, the further we'll go to make you feel at home.**

---



# OUR CLIENTS

---

Our clients include: multinational oil and gas companies and service companies, NGO's, diplomatic delegations and consulates as well as other international corporate companies with different nationalities

The logo for Technip, featuring the word "Technip" in a stylized, italicized font with a horizontal line underneath.The logo for Baker Hughes, consisting of a stylized sunburst icon above the words "BAKER HUGHES" in a bold, sans-serif font.The logo for Statoil, featuring a stylized six-petaled flower icon to the left of the word "Statoil" in a sans-serif font.The logo for TOTAL, featuring a stylized globe icon to the left of the word "TOTAL" in a bold, sans-serif font.The logo for Schlumberger, featuring the word "Schlumberger" in a bold, sans-serif font.The logo for subsea 7, featuring the words "subsea 7" in a lowercase, sans-serif font.The logo for FUGRO, featuring the word "FUGRO" in a bold, sans-serif font with a stylized wave icon below it.The logo for Chevron, featuring the word "Chevron" in a sans-serif font above a stylized chevron symbol.The logo for eni, featuring a stylized six-legged dog icon above the word "eni" in a lowercase, sans-serif font.The logo for Cegelec, featuring the word "Cegelec" in a sans-serif font with a stylized circular icon to the right.The logo for SDC, featuring the letters "SDC" in a bold, sans-serif font inside a stylized oval shape.The logo for CAMERON, featuring a stylized circular icon to the left of the word "CAMERON" in a bold, sans-serif font.The logo for Crown Energy, featuring a stylized crown icon to the left of the words "Crown Energy" in a sans-serif font.

# GLOBAL PRESENCE WITH PARTNERS

Crown Energy and Proger have agreed to work together to seek and identify commercial projects, where each company's competencies complement each other.

Both companies represent each other through their respective office networks, thus enhancing their presence in the international market.



▶ Offices/Operations

▶ Representation Offices



# CURRENT PROJECT PORTFOLIO

---

**16**  
PROPERTIES

**40,062**  
SQUARE METRES  
OF SPACE

SEK  
**618**  
MILLION'  
FAIR VALUE

Location: Luanda, Angola



# FINANCING OF NEW PROJECTS

---

Crown Energy is preparing for different alternative financing of new projects depending of type of project and project duration:

## Rapid deployment camps

- ▶ Own cash-flow
- ▶ Joint-financing with partners
- ▶ **Long-term property assets**
- ▶ Corporate bonds
- ▶ Bank loans

The Group is today debt free and with a positive cash-flow.  
We stand therefore strong to take on new financing.

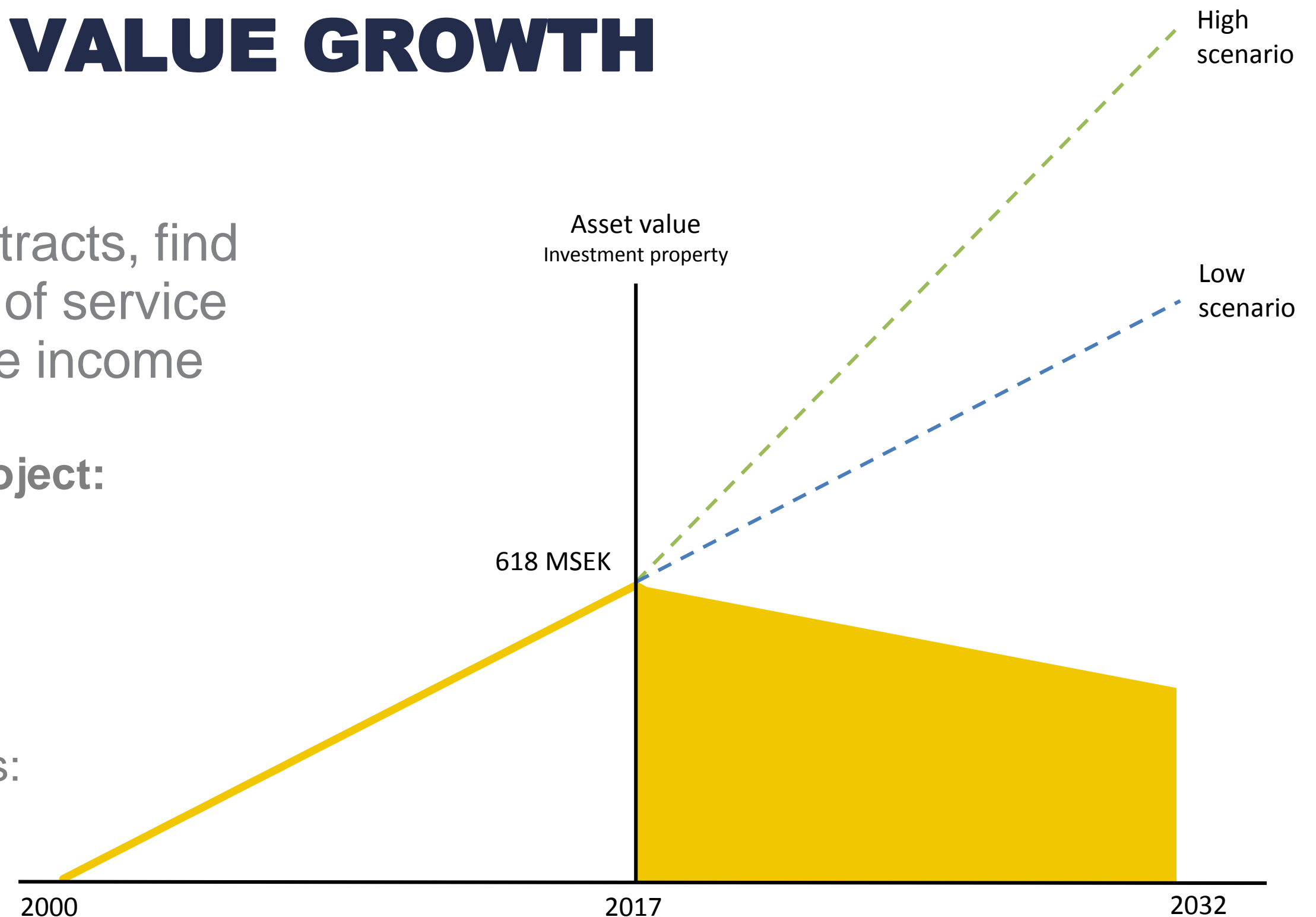


# HOW TO CREATE VALUE GROWTH

Adding new projects, renew contracts, find new tenants and increase sales of service to create value growth and future income

## Example – a long-term property project:

- ▶ Investment per project: approx. 260 MSEK
- ▶ High yielding projects
- ▶ Pay back time of total investments: approx. 3-4 years



# BUSINESS AREA ENERGY

The Energy business area focuses on exploration opportunities with high potential for recoverable reserves.

Crown Energy seeks good risk diversification, both geographical and geological, and pursues farm-out opportunities as exit strategies to capitalise on its assets.



1) Wholly-owned subsidiary of Crown Energy AB.

# CORPORATE SOCIAL RESPONSIBILITY

---

We believe that successful businesses have an obligation to give back to the communities in which they are active.



## We operate:

- ▶ Responsible business practices that empower local communities including having a majority of women in local management positions
- ▶ Tailored social investment plans
- ▶ Safe, secure and positive environment for all employees
- ▶ Environmental programs

# HSE SECURITY

---



We are committed to pursuing the goal of "no harm to people and environment" using material and energy efficiently to provide our services.

We play a leading role in promoting best practice in our industries and promote a culture in which all our employees share this commitment.

Our operations in Angola is certified according to ISO 9001.

# SIGNIFICANT EVENTS IN 2017 AND 2018

- Q1** ▶ 363,401,823 newly issued C shares were transferred to YBE Ventures Ltd, controlled by Yoav Ben-Eli
- Q2** ▶ Profitable sale of parts of property in Angola to repay all external loans
- ▶ Signing of consultancy agreement with Proger regarding exploration assets in Iraq
- ▶ Acquisition of ESI Group was completed on 30 June 2017. The acquisition is recognised as a reverse acquisition, which had substantial effects on the financial reporting for the period
- Q3** ▶ Final settlement for the acquisition of ESI Group S.A., conversion of C shares into ordinary shares and redemption of C shares
- ▶ Updated resource report for the Energy business area
- Q4** ▶ Supplementary agreements signed for both Iraqi and Madagascar exploration assets, with extension of the license periods.
- ▶ Cement Fund exercised warrants to subscribe for 31.5 million new shares, bringing SEK 63 million cash to Crown Energy

# GOING AHEAD

---

## To do-list for 2018-2019

- ▶ Continue the launch of our Asset Development and Management concept
- ▶ Increase the pipeline of potential projects
- ▶ Secure at a minimum 1-3 new projects by signing of contracts
- ▶ Increase rental rate and sales of services in current portfolio
- ▶ Continue searching for a partner for the Manja license in Madagascar and the Salah ad-Din license in Iraq
- ▶ Prepare for drillings at Block 2B, South Africa together with operator. The well is totally carried by operator
- ▶ Further adapt and develop our organization and processes

# HÄNDELSE UNDER RÄKENSKAPSÅRET

**Q1**

▶ I februari 2017 överfördes 363 401 823 nyemitterade C-aktier (och röster) till YBE Ventures som kontrolleras av Yoav Ben-Eli.

**Q2**

▶ Den 13 april 2017 meddelades försäljning av delar av en fastighet i Angola. Försäljningen innebar att ESI Group S.A. kunde återbetala samtliga externa lån.

▶ Den 19 april 2017 offentliggjordes undertecknandet av ett konsultavtal med Proger S.p.A avseende affärssupport för prospekteringstillgång i Irak.

▶ Den 30 juni 2017 kunde förvärvet av ESI Group S.A. slutföras. Vid utgången av kvartalet återstod omräkning av slutlig köpeskilling och antal aktier för omvandling till stamaktier. Denna omräkning pressmeddelades den 25 augusti 2017.

▶ Förvärvet av ESI Group S.A. är redovisat som ett omvänt förvärv vilket får omfattande effekter för den finansiella rapporteringen för perioden.

**Q3**

▶ Den 25 augusti 2017 offentliggjordes slutavräkningen avseende förvärvet av ESI Group S.A. samt omvandling av C-aktier till stamaktier och inlösen av C-aktier. Efter detta finns endast A-aktier utgivna i Crown Energy.

▶ Den 28 september 2017 offentliggjordes uppdaterad resursrapport inom affärsområdet Energy.

**Q4**

▶ Den 13 oktober 2017 offentliggjordes ett prospekt samt ny finansiell och annan information som återfinns i prospektet med anledning av slutförandet av förvärvet av ESI Group S.A.

▶ Den 30 oktober 2017 offentliggjordes att Bolaget ingår tilläggsavtal till PSC med Salah ad-Din inkluderande bl.a. förlängning av kontraktperioden.

▶ Den 6 december 2017 offentliggjordes att Cement Fund utnyttjar warranten för teckning av 31,5 miljoner nya aktier vilket tillförde Crown Energy 63 miljoner kronor.

▶ Den 13 december 2017 offentliggjordes att Bolaget erhöll en tvåårig förlängning av Manja-licensen med ett flexibelt arbetsåtagande

# KONCERNENS RESULTATRÄKNING

Belopp i SEK (TSEK)	Not	2017-01-01 2017-12-31	2016-01-01 2016-12-31
Nettoomsättning	26		
Hysesintäkter		67 160	99 332
Serviceintäkter		43 323	50 829
Övriga rörelseintäkter		811	-
<b>Summa rörelsens intäkter</b>		<b>111 294</b>	<b>150 161</b>
<b>Rörelsens kostnader</b>			
Fastighetsrelaterade kostnader		-21 089	-39 436
Övriga externa kostnader	7	-13 186	-1 152
Personalkostnader	8	-7 507	-7 080
Av- och nedskrivningar av materiella och immateriella anläggningstillgångar	15, 16	-42	-
Övriga rörelsekostnader		-138	-3 302
<b>Summa rörelsens kostnader</b>		<b>-41 962</b>	<b>-50 970</b>
<b>Rörelseresultat före effekt av omvänt förvärv</b>		<b>69 332</b>	<b>99 191</b>
Resultateffekt omvänt förvärv	29	-174 586	-
<b>Rörelseresultat efter effekt av omvänt förvärv</b>		<b>-105 254</b>	<b>99 191</b>
Finansiella intäkter	9	6 482	-65 798
Finansiella kostnader	9	-4 086	-585
<b>Resultat före skatt och värdeförändringar</b>		<b>-102 857</b>	<b>32 808</b>
Värdeförändringar			
Fastigheter, orealiserade	13	39 255	-
<b>Resultat före skatt</b>		<b>-63 602</b>	<b>32 808</b>
Inkomstskatt	11, 20	-6 766	-5
Uppskjuten skatt	11, 20	7 111	-
<b>Årets resultat</b>		<b>-63 257</b>	<b>32 803</b>
<b>Årets resultat hänförligt till:</b>			
Moderbolagets aktieägare		-63 257	32 803
Föreslagen utdelning per aktie, kr		Ingen	Ingen
Genomsnittligt antal aktier före utspädning, tusental	12	401 297	353 268
Genomsnittligt antal aktier efter utspädning, tusental	12	401 297	353 268
Resultat per aktie före utspädning, kr	12	-0,16	0,09
Resultat per aktie efter utspädning, kr	12	-0,16	0,09



# KONCERNENS BALANSRÄKNING

Belopp i SEK (TSEK)	Not	2017-01-01 2017-12-31	2016-01-01 2016-12-31
<b>TILLGÅNGAR</b>			
<b>Anläggningstillgångar</b>			
Förvaltningsfastigheter	14	618 344	631 108
Inventarier, verktyg och installationer	15	340	-
Övriga immateriella anläggningstillgångar	16	90	-
Prospekterings- och utvärderingstillgångar	13	188 888	-
Uppskjuten skattefordran	21	-	-
<b>Summa anläggningstillgångar</b>		<b>807 662</b>	<b>631 108</b>
<b>Omsättningstillgångar</b>			
Kundfordringar		29 415	-
Övriga fordringar	17, 27	28 489	38 830
Förutbetalda kostnader och upplupna intäkter	18	640	1 351
Likvida medel	17, 27	102 183	363
<b>Summa omsättningstillgångar</b>		<b>160 727</b>	<b>40 544</b>
<b>SUMMA TILLGÅNGAR</b>		<b>968 389</b>	<b>671 652</b>
<b>EGET KAPITAL</b>			
<b>Kapital och reserver som kan hänföras till moderföretagets ägare</b>			
Aktiekapital		14 033	-
Övrigt tillskjutet kapital		775 275	357 339
Reserver		-32 753	26 439
Balanserat resultat		78 812	46 009
Årets resultat		-63 257	32 803
<b>Summa Eget kapital</b>		<b>772 110</b>	<b>462 589</b>
<b>SKULDER</b>			
<b>Långfristiga skulder</b>			
Finansiell leasingsskuld	27	96 837	112 016
Uppskjutna skatteskulder	21	31 929	24 753
Övriga avsättningar	22, 27	3 361	-
<b>Summa långfristiga skulder</b>		<b>132 127</b>	<b>136 769</b>
<b>Kortfristiga skulder</b>			
Finansiell leasingsskuld	27	5 416	5 308
Leverantörsskulder		5 597	85
Skatteskulder		7 605	11 670
Övriga kortfristiga skulder	23	6 501	10 000
Upplupna kostnader och förutbetalda intäkter	24	39 033	45 231
<b>Summa kortfristiga skulder</b>		<b>64 152</b>	<b>72 294</b>
<b>SUMMA SKULDER OCH EGET KAPITAL</b>		<b>968 389</b>	<b>671 652</b>

# MODERBOLAGETS RESULTATRÄKNING

Belopp i SEK (TSEK)	Not	2016-01-01 2016-12-31	2015-01-01 2015-12-31
Nettoomsättning		10 966	395
Övriga rörelseintäkter		22	-
<b>Summa rörelsens intäkter</b>		<b>10 988</b>	<b>395</b>
Övriga externa kostnader	7, 26	-16 303	-3 812
Personalkostnader	8	-5 558	-4 863
Av- och nedskrivningar	15, 16	-51	-33
Övriga rörelsekostnader		-149	-127
<b>Summa rörelsens kostnader</b>		<b>-22 060</b>	<b>-8 835</b>
<b>Rörelseresultat</b>		<b>-11 072</b>	<b>-8 440</b>
Ränteintäkter och liknande poster	9, 10	-1 467	387
Ränteintäkter från koncernföretag	9, 10	7 902	12 205
Räntekostnader och liknande poster	9, 10	-	-1 693
<b>Resultat från finansiella poster</b>		<b>6 436</b>	<b>10 899</b>
<b>Resultat före skatt</b>		<b>-4 637</b>	<b>2 459</b>
Skatt på årets resultat	11	-	-
<b>Årets resultat</b>		<b>-4 637</b>	<b>2 459</b>

# MODERBOLAGETS BALANSRÄKNING

Belopp i SEK (TSEK)	Not	2017-01-01 2017-12-31	2016-01-01 2016-12-31
<b>TILLGÅNGAR</b>			
<b>Anläggningstillgångar</b>			
Andelar i koncernföretag	25	1 384 483	20 704
Övriga Immateriella anläggningstillgångar	16	90	-
Materiella anläggningstillgångar	15	-	33
Fordringar hos koncernföretag		184 805	165 988
<b>Summa anläggningstillgångar</b>		<b>1 569 378</b>	<b>186 725</b>
<b>Omsättningstillgångar</b>			
Fordringar hos koncernföretag		11 928	9 097
Kortfristiga fordringar	17, 18	333	3 402
Kassa och bank	19	60 929	25 237
<b>Summa omsättningstillgångar</b>		<b>73 191</b>	<b>37 736</b>
<b>SUMMA TILLGÅNGAR</b>		<b>1 642 569</b>	<b>224 461</b>
<b>EGET KAPITAL</b>			
<b>Eget kapital</b>			
<b>Bundet eget kapital</b>			
Aktiekapital	20	14 033	13 405
<b>Summa bundet eget kapital</b>		<b>14 033</b>	<b>13 405</b>
<b>Fritt eget kapital</b>			
Överkursfond	20	1 647 099	232 722
Balanserat resultat		-29 950	-32 409
Årets resultat		-4 637	2 459
<b>Summa fritt eget kapital</b>		<b>1 612 512</b>	<b>202 772</b>
<b>Summa eget kapital</b>		<b>1 626 545</b>	<b>216 177</b>
<b>Kortfristiga skulder</b>			
Lån från närstående		-	5 054
Leverantörsskulder		1 419	2 040
Övriga kortfristiga skulder	23	16 024	3 230
Upplupna kostnader och förutbetalda intäkter	24	8 432	1 040
<b>Summa kortfristiga skulder</b>		<b>16 024</b>	<b>8 284</b>
<b>SUMMA SKULDER OCH EGET KAPITAL</b>		<b>1 642 569</b>	<b>224 461</b>

# CROWN ENERGY-AKTIEN

## AKTIER

Aktieägare	Antal aktier	Andel (%)
Yoav Ben-Eli, via bolag <sup>1</sup>	343 817 971	72,0
Cement Fund SCSp	63 000 000	13,2
Veronique Salik	14 519 404	3,0
Andreas Forssell, privat och via bolag	8 404 609	1,8
Comtrack Ventures Ltd	7 501 988	1,6
Övriga aktieägare	40 071 378	8,4
<b>Totalt antal aktier</b>	<b>477 315 350</b>	<b>100,0</b>

## RÖSTER

Aktieägare	Antal röster	Andel (%)
Yoav Ben-Eli, via bolag <sup>1</sup>	3 438 179 710	72,0
Cement Fund SCSp	630 000 000	13,2
Veronique Salik	145 194 040	3,0
Andreas Forssell, privat och via bolag	84 046 090	1,8
Comtrack Ventures Ltd	75 019 880	1,6
Övriga aktieägare	400 713 780	8,4
<b>Totalt antal röster</b>	<b>4 773 153 500</b>	<b>100,0</b>

## HANDELSPLATS

- ▶ Samtliga Bolagets totalt 477 315 350 utgivna aktier, uteslutande stamaktier, handlas på NGM Equity under kortnamnet CRWN med ISIN-kod SE0004210854.

## AKTIEBASERADE INCITAMENTSPROGRAM OCH UTSTÄLLDA WARRANTER

- ▶ Bolaget har inget upprättat incitamentsprogram, ej heller utställda optioner/warranter

# HÄNDELSE EFTER PERIODENS UTGÅNG

## ▶ FÖRLÄNGNING AV OFFSHORE-LICENS BLOCK 2B I SYDAFRIKA

Den 26 februari 2018 offentliggjorde Crown Energy att sydafrikanska myndigheter godkänt ansökan att gå in i nästa tvååriga prospekteringsfas avseende Block 2B i Sydafrika. Den nya fasen sträcker sig således till februari 2020 och innefattar borrhning av brunn på licensen. Crown Energy innehar 10% andel i licens Block 2B i Sydafrika.

## ▶ STRATEGISKT SAMARBETSAVTAL MED PROGER

Den 8 mars 2018 offentliggjorde Crown Energy att ett strategiskt samarbetsavtal – Areas of Mutual Interest – hade ingåtts med den italienska ingenjörfirman Proger S.p.A. ("Proger"). Med detta avtal fortsätter Crown Energy att stärka affärsområdet Asset Development and Management. Crown Energy och Proger ska arbeta tillsammans för att identifiera och utveckla kommersiella projekt där respektive bolags kompetenser kompletterar varandra. Båda bolagen ska representera varandra i sina respektive kontorsnätverk och därmed utökas närvaron på den internationella marknaden.

www.pwc.se

# *Crown Energy* Årsstämma 17 maj 2018

*Bo Lagerström*

*Huvudansvarig  
revisor*

**pwc**

# Revisionens syfte och omfattning

- Granska och uttala oss om Crown Energys redovisning och förvaltning
- Revisionen följer Crown Energys struktur och organisation
- Kontinuerlig utvärdering och årlig försäkran av att PwC är opartiska och självständiga



## Ledning av koncernrevisionen

**Bo Lagerström**  
Huvudansvarig

**Ian Charoub**  
Uppdragsledare

## *Revisorns oberoende*

PwC (msek)	2017	2016
Revisionsuppdrag	1 095	718
Övriga lagstadgade uppdrag	764	12
Skatterådgivning	69	-
Övriga tjänster	-	-
Totalt arvode <b>Varav PwC Sverige</b>	1 928 <b>1 068</b>	730

### **Utförda tjänster utöver lagstadgad revision omfattar:**

- Granskning av kvartalsrapport
- Lagstadgade uppdrag utöver den finansiella revisionen
- Rådgivning avs. efterlevnad av lokala skatteregler
- Rådgivning i samband med företagstransaktioner
- Rådgivning kring nya regelverk

***”Revisionsföretaget och revisionsteamet är opartiska och självständiga i den omfattning som följer av tillämpliga regelverk och det har därmed inte förelegat något hinder för fullgörandet av revisionsuppdraget.”***



## Rapportering till revisionsutskottet och styrelsen

Område	December (MSEK)		Risk	Diskussions- områden
	2017	2016		
Prospekterings- och utvärderingstillgångar	188,9	Ej tillämpligt	Årlig prövning av värdet	Värdering
Förvaltningsfastigheter	618,3	631,2	Prövning av värdet	Värdering

# *Revisionsberättelse 2017 – våra uttalanden*

## **RAPPORT OM ÅRSREDOVISNINGEN OCH KONCERNREDOVISNINGEN**

### **Uttalanden**

Vi har utfört en revision av årsredovisningen och koncernredovisningen för Crown Energy AB (publ) för år 2017. Bolagets årsredovisning och koncernredovisning ingår på sidorna 31-80 i detta dokument.

Enligt vår uppfattning har årsredovisningen upprättats i enlighet med årsredovisningslagen och ger en i alla väsentliga avseenden rättvisande bild av moderbolagets finansiella ställning per den 31 december 2017 och av dess finansiella resultat och kassaflöde för året enligt årsredovisningslagen. Koncernredovisningen har upprättats i enlighet med årsredovisningslagen och ger en i alla väsentliga avseenden rättvisande bild av koncernens finansiella ställning per den 31 december 2017 och av dess finansiella resultat och kassaflöde för året enligt International Financial Reporting Standards (IFRS), såsom de antagits av EU, och årsredovisningslagen. Förvaltningsberättelsen är förenlig med årsredovisningens och koncernredovisningens övriga delar.

Vi tillstyrker därför att bolagsstämman fastställer resultaträkningen och balansräkningen för moderbolaget och koncernen.

# *Revisionsberättelse 2017 – våra uttalanden*

## **RAPPORT OM ANDRA KRAV ENLIGT LAGAR OCH ANDRA FÖRFATTNINGAR**

### **Uttalanden**

Utöver vår revision av årsredovisningen och koncernredovisningen har vi även utfört en revision av styrelsens och verkställande direktörens förvaltning för Crown Energy AB (publ) för år 2017 samt av förslaget till dispositioner beträffande bolagets vinst eller förlust.

Vi tillstyrker att bolagsstämman disponerar vinsten enligt förslaget i förvaltningsberättelsen och beviljar styrelsens ledamöter och verkställande direktören ansvarsfrihet för räkenskapsåret.

## *Yttrande om bolagsstyrningsrapporten 2017*

### **Uttalande**

En bolagsstyrningsrapport har upprättats. Upplysningar i enlighet med 6 kap. 6§ andra stycket punkterna 2–6 årsredovisningslagen samt 7 kap. 31 § andra stycket samma lag är förenliga med årsredovisningen och koncernredovisningen samt är i överensstämmelse med årsredovisningslagen.

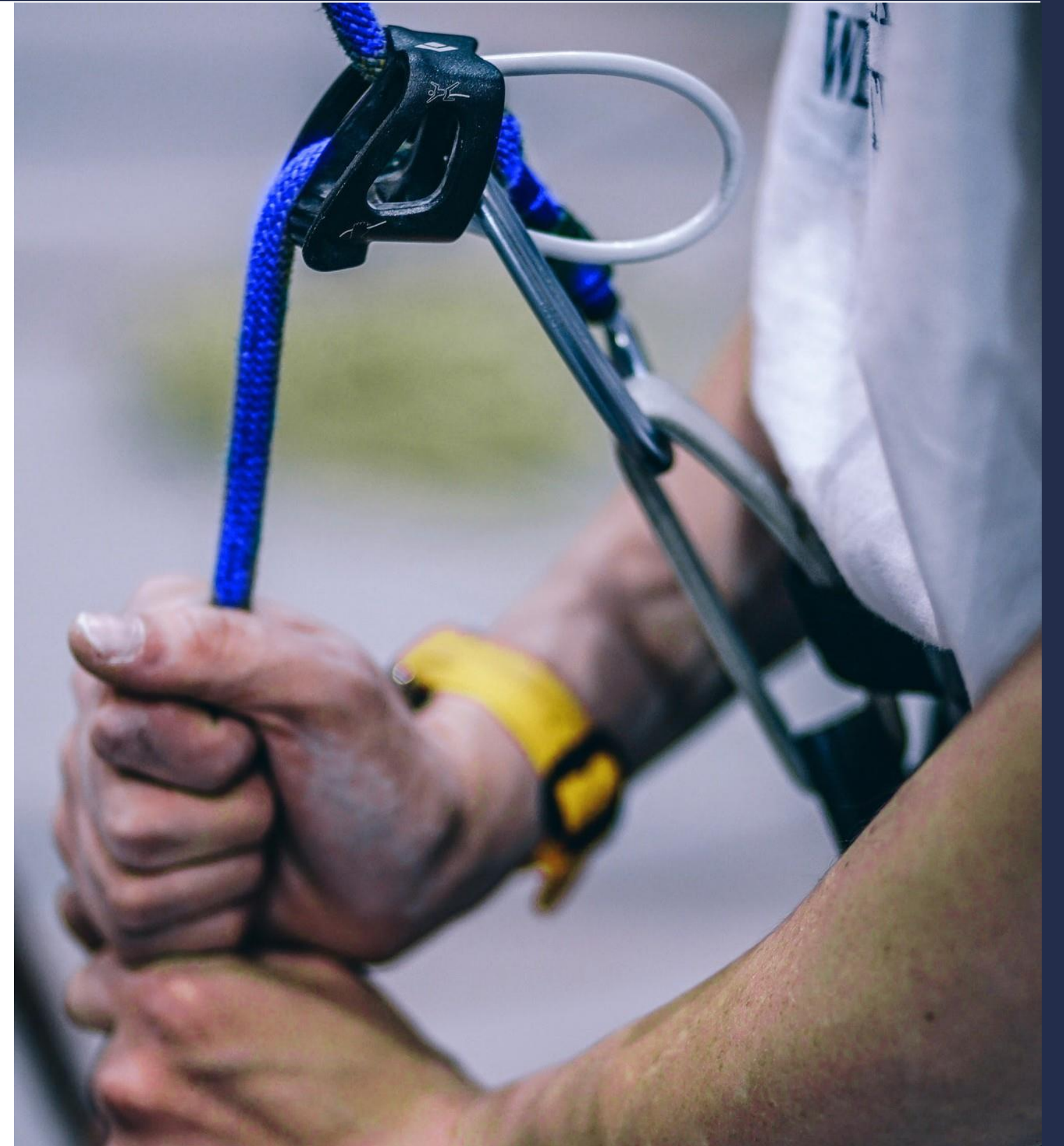
Stockholm den 26 april 2018

Öhrlings PricewaterhouseCoopers AB

Bo Lagerström  
Auktoriserad revisor

# PUNKT 8, Beslut

---



# PUNKT 8, beslut

- a) om fastställelse av resultaträkningen och balansräkningen samt koncernresultaträkningen och koncernbalansräkningen;
- b) om dispositioner beträffande Bolagets vinst eller förlust enligt den fastställda balansräkningen; och

## FÖRSLAG TILL VINSTDISPOSITION

Till årsstämmans förfogande står följande vinstmedel:

Kronor SEK	
Balanserat resultat	-29 949 500
Överkursfond	1 647 098 603
Årets resultat	-4 636 825
<b>Summa</b>	<b>1 612 512 278</b>

Styrelsen föreslår att 1 612 512 278 SEK balanseras i ny räkning.

- c) om ansvarsfrihet åt styrelsens ledamöter och verkställande direktör.

# PUNKTERNA 9-12, styrelse, revisorer och riktlinjer

---

9. Bestämmande av antalet styrelseledamöter och styrelsesuppleanter samt revisorer
10. Fastställande av styrelse- och revisorsarvoden
11. Val av styrelseledamöter, eventuella styrelsesuppleanter och styrelseordförande samt revisorer
12. Beslut om riktlinjer för ersättning till ledande befattningshavare

# PUNKT 13, beslut

---

## ► Beslut om ändring av bolagsordningen

Styrelsen för Bolaget föreslår att årsstämman ska besluta att ändra bolagsordningen i Bolaget enligt följande:

Det föreslås att C-aktier inte längre ska kunna ges ut i Bolaget. Följande bestämmelser påverkas av förslaget:

§ 6 Aktieslag, § 7 Omvandling av C-aktie och § 8 Inlösen av C-aktie tas bort och efterföljande bestämmelser får en ny numrering.

Det föreslås även att bolagsordningens gränser för aktiekapital ändras.

Det föreslås även att bolagsordningens gränser för antalet aktier ändras.

## ► Majoritetskrav

Beslut enligt punkten 13 är giltigt endast om de har biträtts av aktieägare med minst två tredjedelar av såväl de avgivna rösterna som de aktier som är företrädade vid bolagstämman.



# **PUNKT 13, Stämmans avslutande**

---



**Crown Energy**

**We are looking forward  
to working **with you.****

**Please contact us at**

Norrandsgatan 18, 111 43 Stockholm,  
Sweden

T. +46 8 40020720 | F. +46 8 40020725

[info@crowenergy.se](mailto:info@crowenergy.se)