



CROWN ENERGY AB (publ)

Välkommen till extra bolagsstämma 12 december 2016

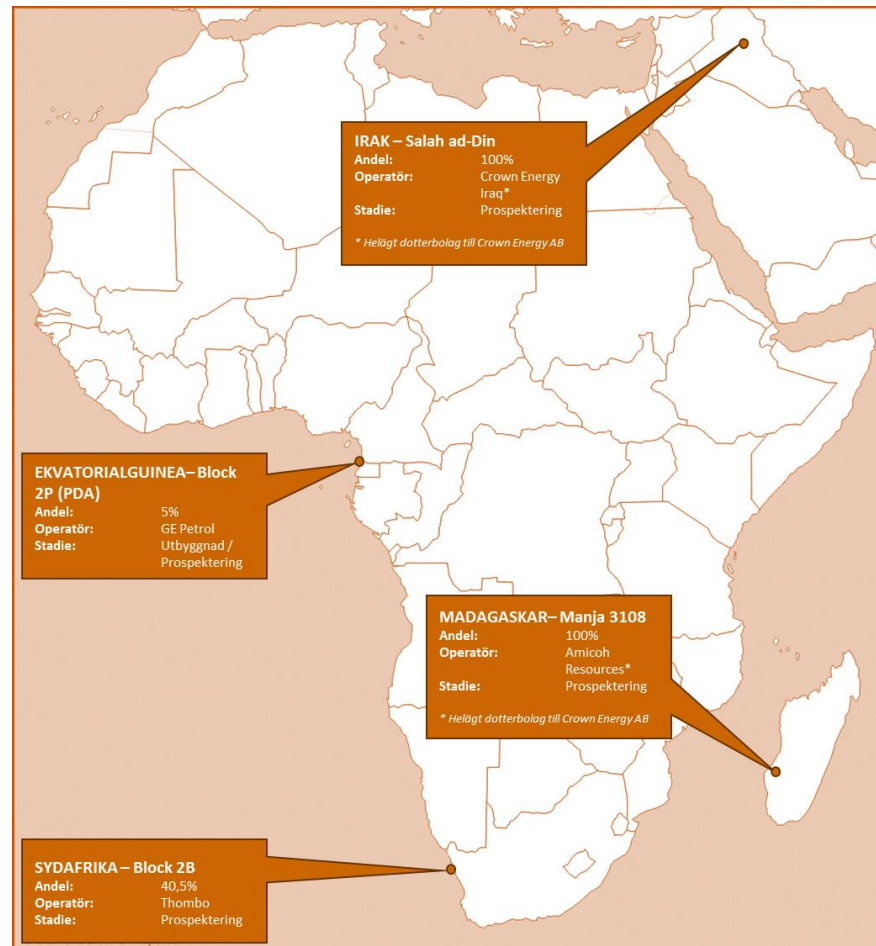
Förslag till dagordning

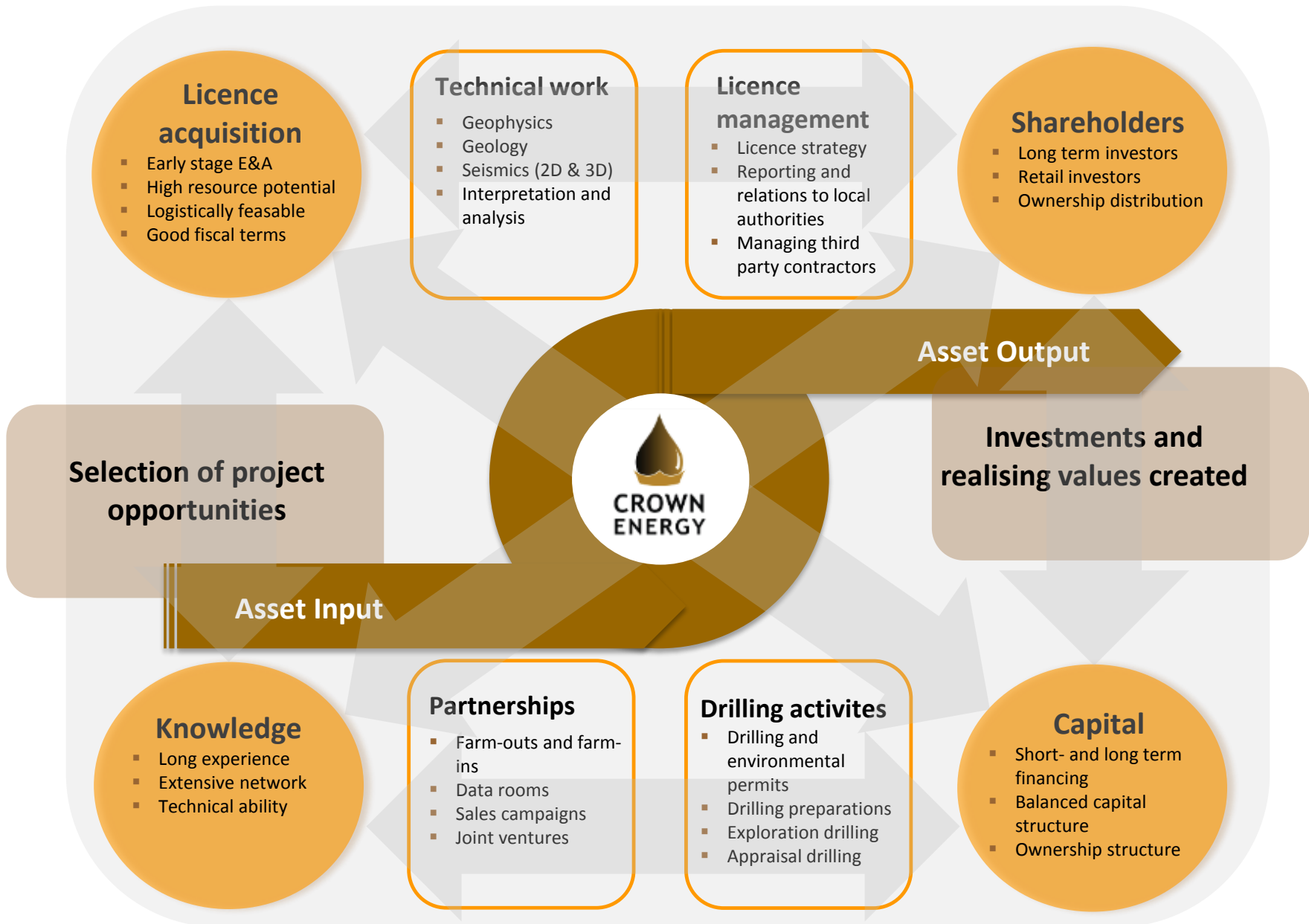
1. Stämmans öppnande och val av ordförande vid stämman.
2. Utseende av protokollförare.
3. Upprättande och godkännande av röstlängd.
4. Godkännande av dagordning.
5. Val av en justeringsperson.
6. Prövning av om stämman blivit behörigen sammankallad.
7. Beslut om ändring av bolagsordningen avseende bl.a. införande av nya aktieslag.
8. Beslut om ändring av bolagsordningen avseende kapitalgränser.
9. Beslut om nyemission av aktier till underkurs.
10. Val av styrelseledamöter.
11. Stämmans avslutande.



Crown Energy i korthet

- Crown Energy AB är en internationell olje- och gaskoncern
- Stark balansräkning, skuldfritt
- Fokus på affärsmöjligheter med stor potential
- Börsnoterat på NGM Equity sedan december 2012, ticker: CRWN
- Verksam i Afrika och i Mellanöstern
- Kontor i Stockholm och London
- Antal aktier: 92 547 379
 - Warranter: 31 500 000



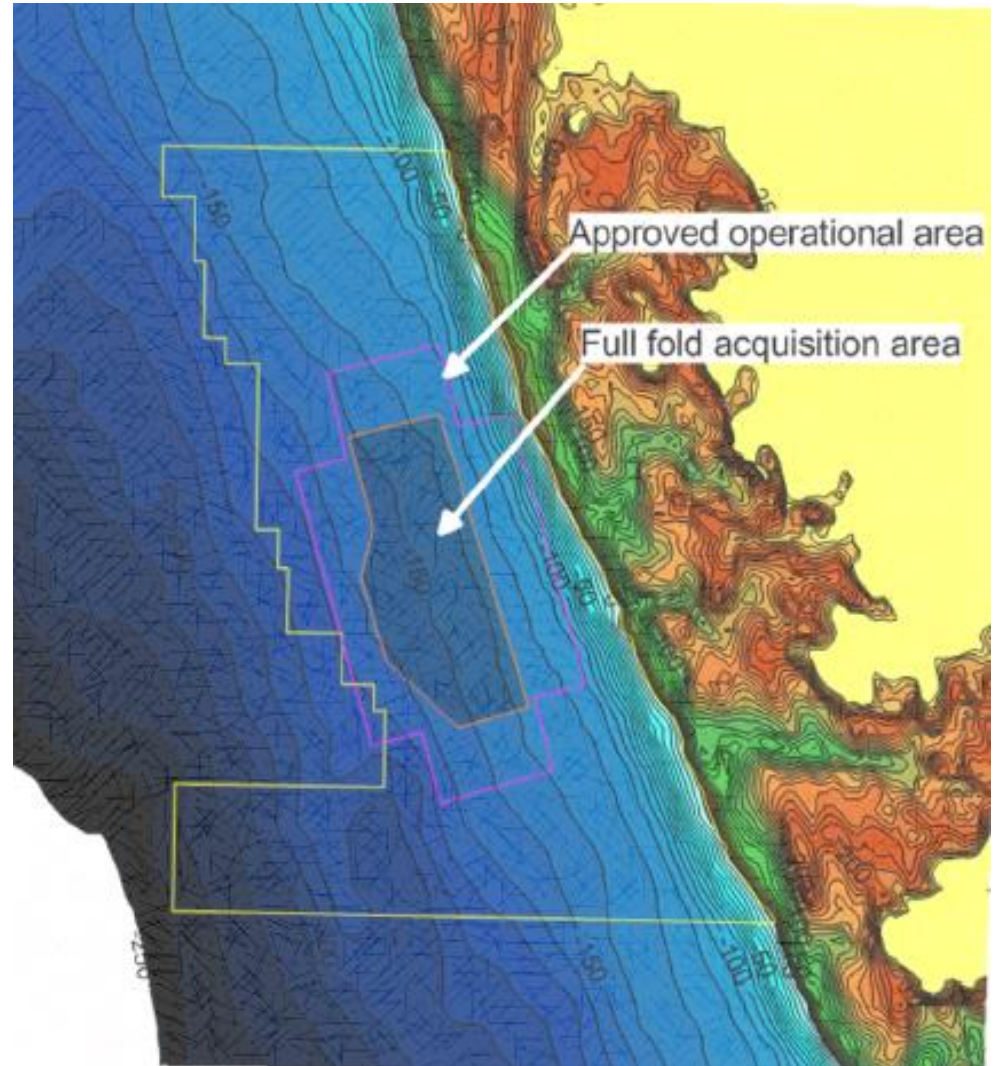


South Africa Block 2B, offshore Orange River Basin

- Crown Energy AB 10%
- Africa Energy Corp 90%

- Block Area: 5,448.5 km²
- Two Cretaceous-age rift basins in block; resource estimate (by AFE) Resource potential 460 MMBO (mean unrisked) with upside potential of over 1 BBO; WD up to 150m

- 686 km² of 3D seismic in 2013/2014
- Resource update in April 2014 and June 2015, increase of prospective resources
- Reanalysis of well data A-J1 2014, and new petrophysics work during March/April 2015
- Dec 2015 - Farm-out to Lundin Group Africa Energy. Full carry through drilling and if applicable testing of exploration/appraisal well
- Awaiting the operators decision to drill next well



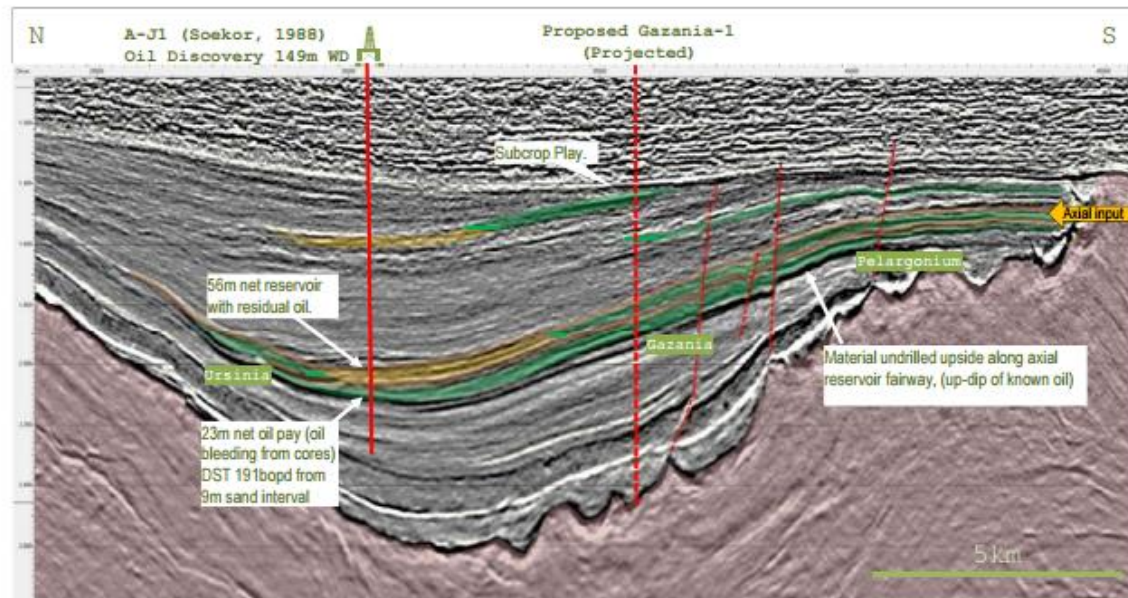
Sydafrika – Orange River bassängen

Bevisad oljeförande formation med enorm uppsida

Källa: Operatören

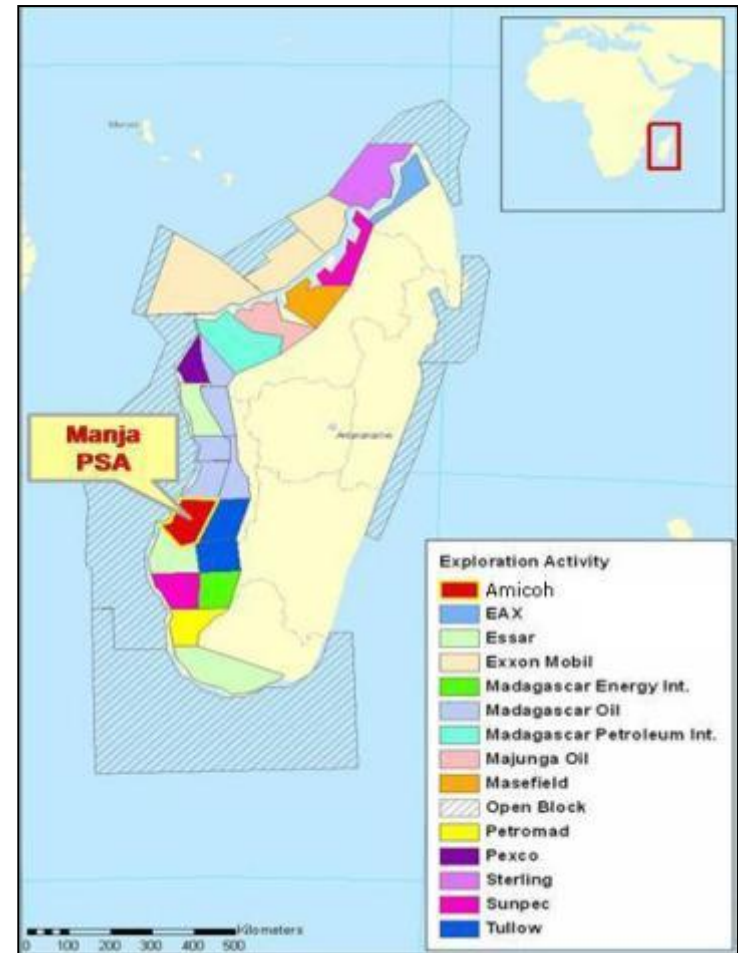
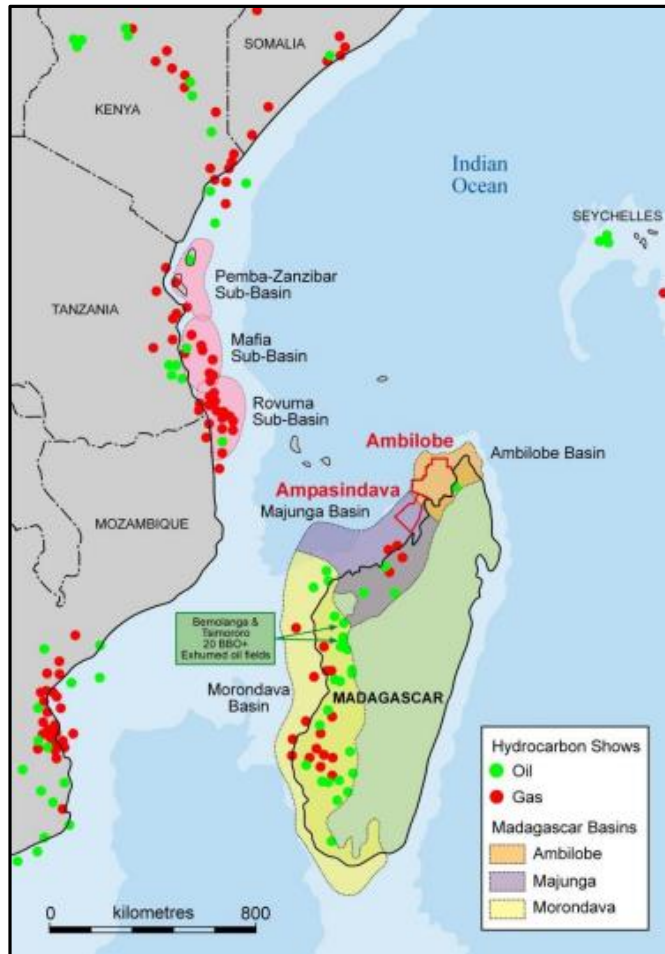


- § A proven oil basin which contains the *Lacustrine Axial Play* where light oil is trapped in fluvio-deltaic sandstone reservoirs, deposited along the basin-axis.
- § The reservoir fairway is embedded in organic rich shales which generate oil and also act as seals.
- § Oil is trapped by a combination of stratigraphic pinch-out and faulting, up-dip of proven oil at A-J1.
- § Mean prospective resources of 461 MMBO recoverable which significantly exceeds commercial threshold
- § Several other basin-margin plays have also been identified and add additional upside.



■ Oil Bearing Sands

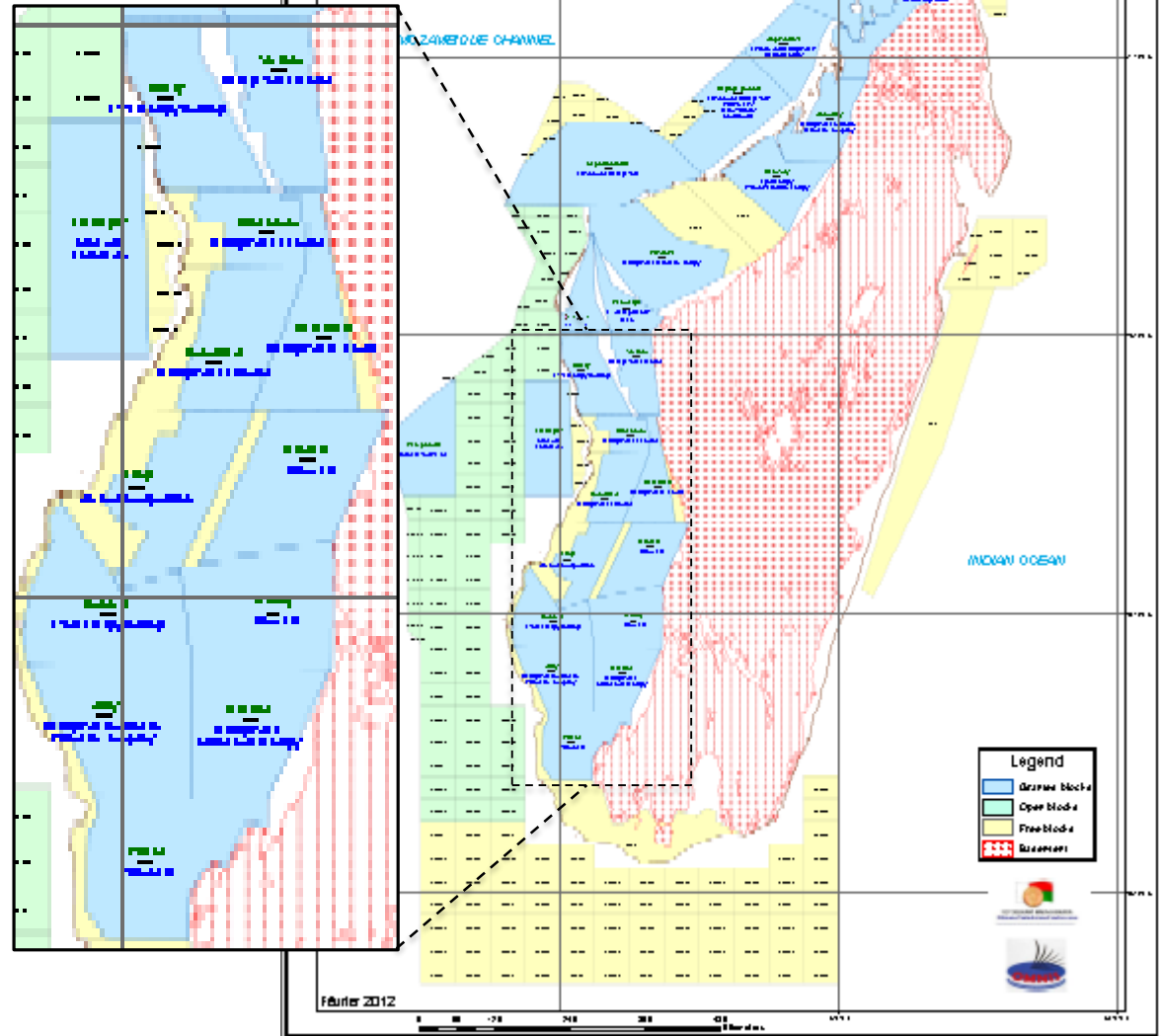
Amicoh Madagascar, Manja (3108) Block



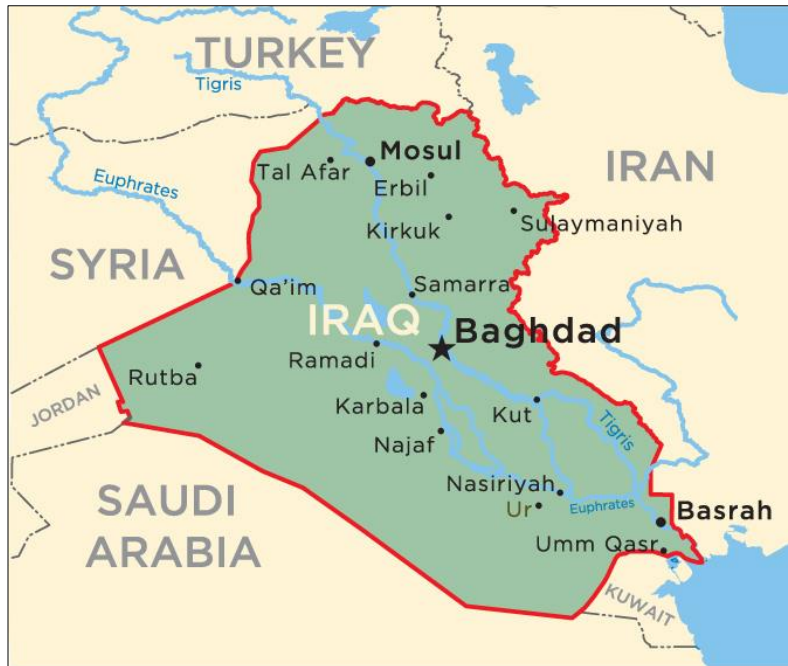
Permit area 7,180 km² (after 35% relinquishment)

Morondava bassängen

- Fortsätta arbetet med att hitta en partner
- Ytterligare seismik
- Förlängning av licensvillkor



Crown Energy Iraq – Salah ad-Din regionen



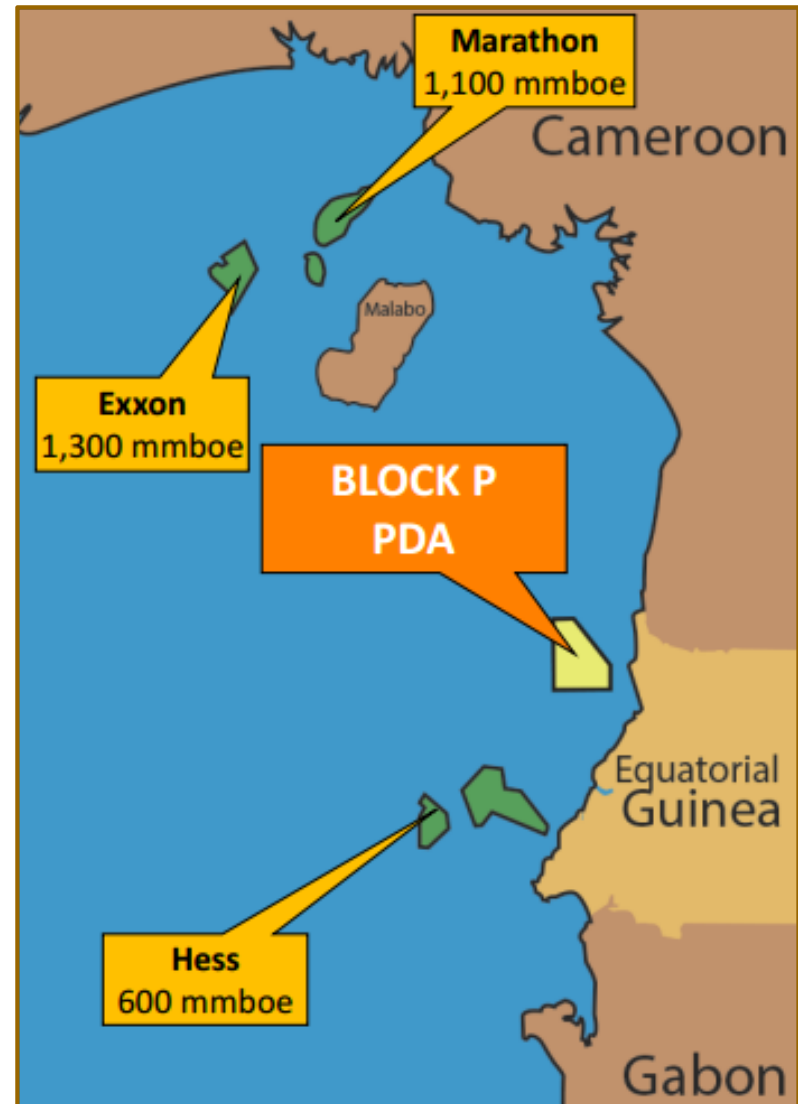
Crown Energy Iraq– Irak – Salah ad-Din regionen

- Ta över befintlig produktion – tex Ajil fältet
- Tillägg inom befintlig PSA
- Research av befintliga installationer
- Plan för re-development och utbyggnad
- Avtal om försäljning inhemsk/export



Ekvatorialguinea Block P - PDA : Rio Muni Basin

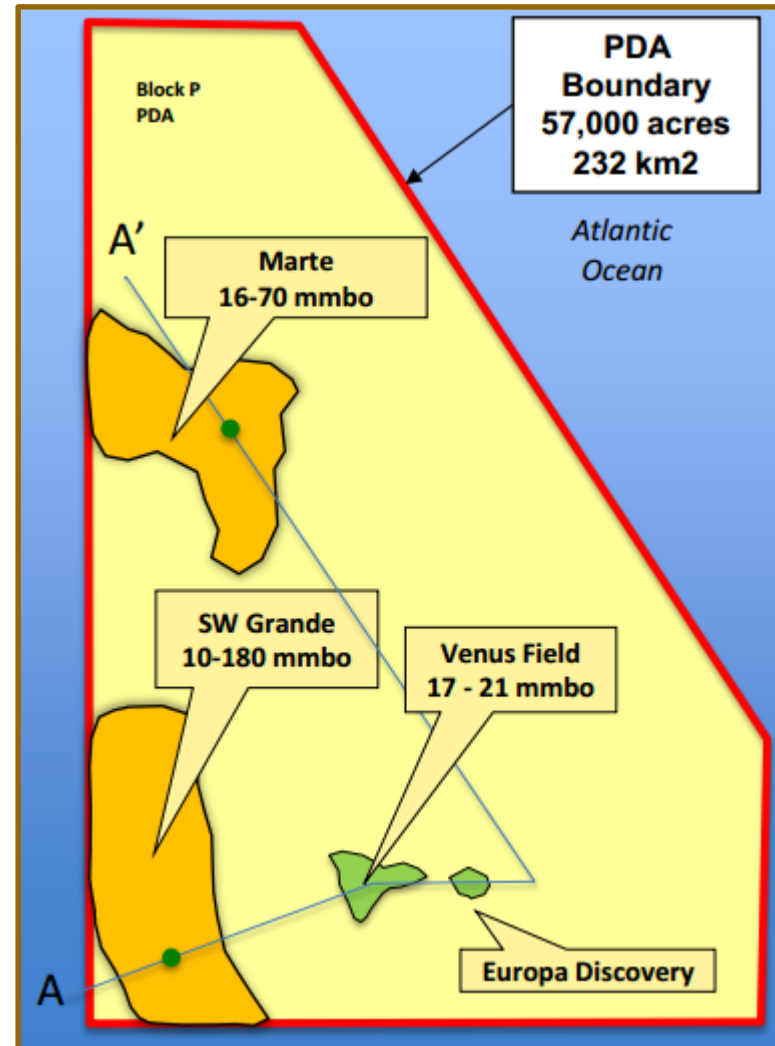
- Crown Energy 5%
- Vaalco Energy 31%
- GE Petrol 57%
- Atlas Petroleum 7%
- Block Area (PDA): 232 km²
- 2005 discovery – Venus
- Vaalco working with GE Petrol (operator) to develop a joint operatorship model
- Exploration drilling and/or development



Block P, Development

- Venus (Green Sand) Field ~ 18mmbo (mid case). Discovered by P-2 (oil to base sand); appraised by P-2 ST (found OWC) and P-3 (water leg)
- 142 mmbo prospective resources mid case in the PDA block

- Nya sammansättningen av operatörskapet
- Arbetsplan utverkas
- Utbyggnadsplan fastställas och godkänns av myndigheter
- Crown Energy alternativ
 - Förvärva mer andelar i licensen
 - Delta i utbyggnad inom befintlig ägarandel
 - Utfarmning
 - Kombination av ovan



Stora framsteg i en trög marknad

- Sommaren 2015 satte ledningen och styrelsen upp fyra affärsmål för verksamheten för att bibehålla och öka värdet på Bolaget:
 - Att hitta en ny huvudägare som tillför kapital, kunskap och kontakter. Dessutom ska ny huvudägare ha samma strategiska inriktning som Crown Energy
 - Kapitaltillskott för att samtidigt göra Bolaget skuldfritt
 - Att göra minst en affär på befintlig tillgång
 - Att tillsammans med ny huvudägare arbeta för att införliva en kassaflödesgenererande verksamhet som gör att Crown Energy blir ett attraktivt vinstdrivande bolag
- Resultatet har vi idag i tre affärsmål som genomförts:
 - Farm-out med Africa Energy, ett Lundinbolag.
 - Ny huvudägare Cement Fund 63 MSEK riktad kontantemission + 63 MSEK warrants
 - Bolaget är skuldfritt och har en stark balansräkning för fortsättningen
- Samt det fjärde affärsmålet som håller på att genomföras.
 - SPA signerat och offentliggjort i marknaden den 10 november 2016
 - Extra bolagsstämma idag att besluta om emission
 - Att stänga affären under första och/eller andra kvartalet 2017
- För närvarande pågår också diskussioner kring både Manja och Salah ad-Din-licenserna



ESI transaction

Rationale for the transaction

- Crown Energy has for some time aimed to acquire a businesses with a cash flow generating operation
- The acquisition makes Crown Energy a much larger player in the oil and gas industry, which increases the possibilities of developing the existing business
- ESI Group is well run and profitable with a strong cash flow
- The deal creates growth potential in both business areas, Energy and Property Development & Services

The transaction in brief

- Crown Energy will acquire a portfolio of property assets in Angola with a total value of SEK 910 million, of which SEK 507 million for cash flow generating assets and SEK 403 million in net value for a new property ready to be rented out from 1 January 2017.
- Revenues of about SEK 150 million and EBITDA of about SEK 100 million, based on performance and forecast for full year 2016.
- Crown Energy will pay about five times EBITDA for leased property assets. Recently built property is valued based on investments made.
- The transaction will occur through an issue of up to about 364 million C shares at a converted price of SEK 2.50 per share that will be converted into ordinary Crown Energy shares when all conditions are met.
- The seller is Yoav Ben-Eli. The business has been run through the company ESI Angola.

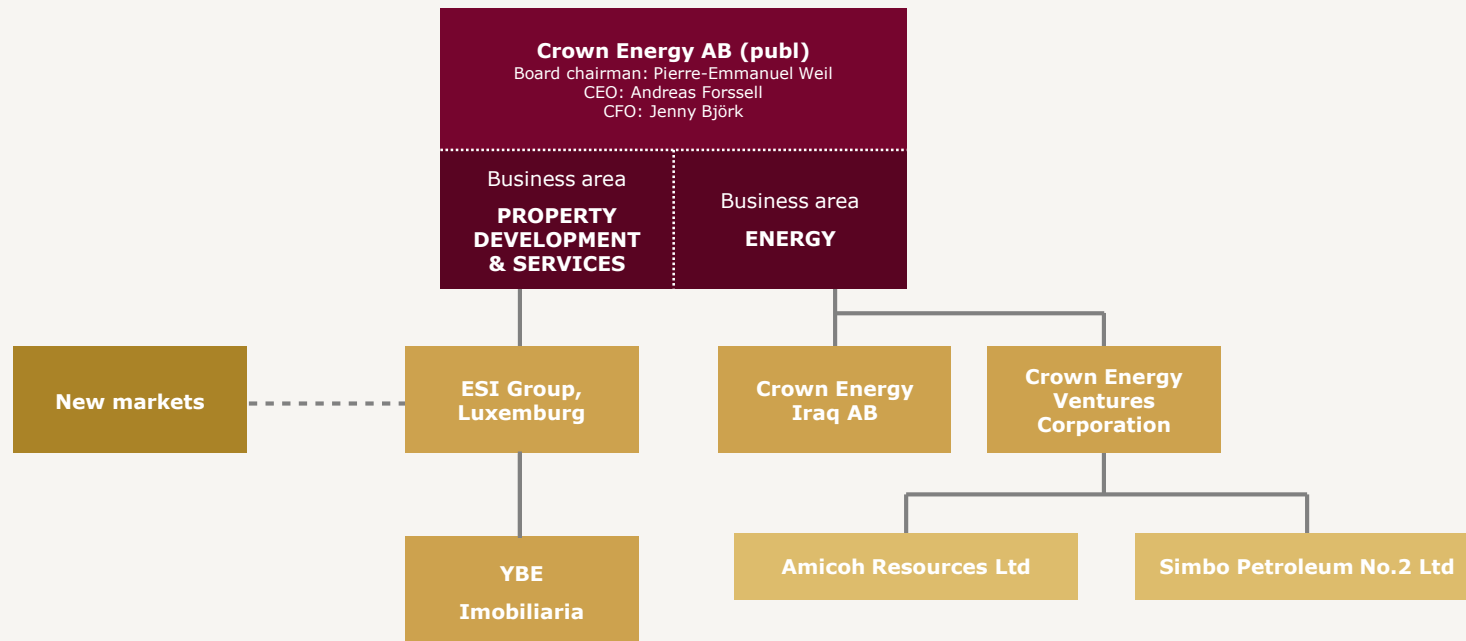


The transaction in brief

- After the transaction, Crown Energy will consist of two business areas: Energy and Property Development and Services.
- The revenues and EBITDA of the acquired operations are expected to increase due to future leasing of recently built property (C-View).
- After the transaction, the seller and founder of ESI Angola, Yoav Ben-Eli, will remain with the business and will be the largest shareholder in and a board member of Crown Energy.
- Considerable growth potential in both Energy and Property Development and Services with new contracts and expansion into more markets resulting from the listing of the ESI business.



The new Crown Energy



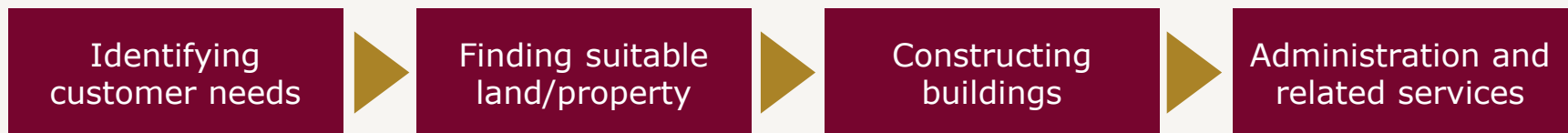
Description of acquired operations

- The acquired business has worked for more than 15 years with services to the oil and gas industry in the region and has invested about USD 100 million since 2000.
- The business concept is to offer homes and offices tailored to customer needs as well as ancillary services (such as security, catering, etc.) primarily to companies in the oil and gas industry.
- The portfolio consists of 20 property assets, distributed among buildings and leases.
- The leases consist of long- and short-term contracts with tenants and landowners of varying lengths (5-15 years) that are extended regularly.
- Customers include some of the world's leading oil and gas companies with high credit ratings. Most contracts are in USD.
- Senior management will continue to work operationally in Crown Energy after the acquisition.
- The acquired business will operate in a wholly owned sub-group of Crown Energy for which the company ESI Group, based in Luxembourg, is the parent company.
- Favourable tax structure enables transfer of profits from operations in Angola to the parent company.



Business model

1. Identifying customer needs for offices, accommodation and related services primarily for the oil and gas sector.
2. Agreements with suitable landowners or acquisitions. After contracting with landowners, the land is developed for subsequent use during the contract period.
3. Development of the property in line with the wishes of the customer. Long-term contracts are drawn up (5-15 years for new contracts) so that the property can be depreciated.
4. Management of the property. One-stop-shop with offices, accommodation and all associated ancillary services. Customers are Western companies with high credit ratings, where most pay in USD. The majority of operating expenses are paid in local currency.



Overview of property assets



Overview of property assets

	Large Properties	Type of ownership	Nono/Multi	Gross Area Construction	Typologies	Units	Parking Spaces
1	Soho-Apt-Luanda	Land owner contract	Mono tenant	4.955,00	Offices, Apartments	22	22
2	Ponticelli-Apt-Luanda	Owned property	Multi tenant	1.817,00	Offices, Apartments	9	12
3	Maria-Apt-Luanda	Land owner contract	Mono tenant	4.968,00	Apartments, Offices	29	18
4	C-View*	Owned property	Development Stage	13.000,00	Offices, Apartments	270	151
5	Anabela-Apt-Luanda	Land owner contract	Multi tenant	3.388,00	Apartments	16	15
6	Manhattan-Apts-Luanda	Owned property	Multi tenant	941,00	Apartments	6	9
7	Felipe-GH-Luanda	Land owner contract	Mono tenant	350,00	Suite	12	3
8	Natalia-GH-Luanda	Land owner contract	Mono tenant	400,00	Suite	14	3
9	Tereza-GH-Luanda	Land owner contract	Mono tenant	350,00	Suite	12	4
10	Margareta-GH-Luanda	Land owner contract	Mono tenant	350,00	Suite	9	4
11	Abel1-Apats-Luanda	Land owner contract	Mono tenant	2.348,00	Apartments	20	10
12	Vilage 1-GH-Luanda	Land owner contract	Mono tenant	350,00	Suite	9	2
13	Vilage 2-GH-Luanda	Land owner contract	Mono tenant	400,00	Suite	12	2
14	Sergio-GH-Luanda	Land owner contract	Mono tenant	400,00	Suite	12	4
15	Carla-1GH-Luanda	Land owner contract	Mono tenant	1.200,00	Suite	42	8
16	Gabriela-GH-Luanda	Land owner contract	Mono tenant	400,00	Suite	12	2
17	Fugro-GH-Luanda	Land owner contract	Mono tenant	500,00	Offices, Suite	10	6
18	Camillo-Apt-Luanda	Land owner contract	Mono tenant	1.560,00	Apartments	16	12
19	Linda-GH-Luanda	Land owner contract	Mono tenant	350,00	Suite	12	2
20	Park-Apt-Luanda	Land owner contract	Mono tenant	5.730,00	Apartments	32	32
	Total			43.757,00		588	330

*Ongoing development project.

Rationale for the merger

- Crown Energy will become a larger and more significant player in the oil and gas industry with positive cash flow and a diversified business, which means reduced risk.
- Increased opportunities to capitalise on existing assets through a stronger financial position and stronger customer relationships with several of the world's leading oil and gas companies.
- Increased opportunity for expansion of property and service operations through access to the international capital market as a public company.

The transaction in brief

- Maximum of about 364 million C shares issued to the seller.
- Share capital and voting rights diluted 75-80 per cent after transaction is completed.
- Property assets transferred to Angolan subsidiary YBE Imobiliaria owned by ESI Group, Luxembourg.
- The approximately 364 million Class C shares are proportionally related to the property assets in the portfolio.
- The transaction will be completed in its entirety during the first half of 2017.
- Proceeds will go to Crown Energy as of 1 January 2017.
- When all assets have been transferred to ESI Group, the C shares will be converted into ordinary shares.
- The seller has applied for and received an exemption from the mandatory bid rule from the Swedish Securities Council.

Other terms and conditions

- The transaction must be approved at the extraordinary general meeting to be held in December.
- The prospectus must be approved by the Swedish Financial Supervisory Authority.
- The continued listing of Crown Energy on Nordic Growth Market must be approved.
- The three properties must be transferred to YBE Imobiliaria Lda (Ang).
- The 17 contracts must be transferred to YBE Imobiliaria Lda (Ang).
- Other assets and contracts (rights and obligations) must be transferred to YBE Imobiliaria Lda (Ang) and ESI Group SA (Lux).

Summary

- The transaction will result in increased opportunities to capitalise on existing assets through a stronger financial position and stronger customer relationships with several of the world's leading oil and gas companies.
- Crown Energy will become a larger and more significant player in the oil and gas industry with a market value of approximately SEK 1,150 million (based on share issue transaction) after the completed transaction and will consist of two business areas.
- Increased opportunities for expansion and growth potential in the property and service operations and access to the international capital market as a public company.

Punkterna 7 och 8

1. Stämmans öppnande och val av ordförande vid stämman.
2. Utseende av protokollförare.
3. Upprättande och godkännande av röstlängd.
4. Godkännande av dagordning.
5. Val av en justeringsperson.
6. Prövning av om stämman blivit behörigen sammankallad.
- 7. Beslut om ändring av bolagsordningen avseende bl.a. införande av nya aktieslag.**
- 8. Beslut om ändring av bolagsordningen avseende kapitalgränser.**
9. Beslut om nyemission av aktier till underkurs.
10. Val av styrelseledamöter.
11. Stämmans avslutande.



Crown Energy aktien (efter emission föreslagen till denna extrastämman)

Aktieemission, nya antalet aktier och utspädning:

Aktier innan föreslagna emissionerna	92 547 379
Nya C-aktier genom emission (högst)	363 401 823
Totalt antal aktier efter emission av C-aktier	455 949 202
Nya aktier genom utnyttjande av warranter	31 500 000
Totalt möjligt antal aktier efter utnyttjande av warranter	487 449 202

Bilden till höger visar en tabell över aktieägandet såsom det kommer att se ut efter C-aktieemissionen men före utnyttjande av warranter

AKTIEÄGARE	ANTAL AKTIER	ANDEL (%)
YBE Ventures Ltd (C-aktier)	363 401 823	79,7%
Cement Fund SCSp	31 500 000	6,9%
USB Investment BV	15 313 107	3,4%
Andreas Forssell, privat och via bolag	8 404 609	1,8%
Comtrack Ventures Ltd	7 933 156	1,7%
Alan Simonian, privat och via bolag	3 429 521	0,8%
Övriga aktieägare	25 966 986	5,7%
Totalt antal aktier	455 949 202	100,0%

Bilden till höger visar en tabell över aktieägandet såsom det kommer att se ut efter emission och omvandling av C-aktier samt utnyttjande av warranter

AKTIEÄGARE	ANTAL AKTIER	ANDEL (%)
YBE Ventures Ltd	363 401 823	74,6%
Cement Fund SCSp	63 000 000	12,9%
USB Investment BV	15 313 107	3,1%
Andreas Forssell, privat och via bolag	8 404 609	1,7%
Comtrack Ventures Ltd	7 933 156	1,6%
Alan Simonian, privat och via bolag	3 429 521	0,7%
Övriga aktieägare	25 966 986	5,4%
Totalt antal aktier	487 449 202	100,0%



Punkt 9, beslut

Beslut om nyemission av C-aktier med avvikelse från aktieägarnas företrädesrätt

Styrelsen föreslår att extra bolagsstämman beslutar om emission av högst 363 401 823 C-aktier enligt följande:

- Den totala ökningen av Bolagets aktiekapital kan uppgå till högst 1,00 krona. Emissionen sker till underkurs varför ett belopp om ca 10 683 855,205284 kronor motsvarande skillnaden mellan teckningskursen och aktiernas kvotvärde skall täckas genom överföring från fritt eget kapital i enlighet med aktiebolagens bestämmelser, så att Bolagets aktiekapital genom emissionen och överföringen från fritt eget kapital kan ökas med ca 0,02939956414 kronor per tecknad, tilldelad och betald aktie. Överföringen från fritt eget kapital måste ske innan emissionen enligt denna bilaga registreras hos Bolagsverket.
- Teckningskursen för aktierna är 1/363 401 823 krona per aktie, totalt 1,00 krona om samtliga aktier tecknas.
- Rätten att teckna aktierna skall, med avvikelse från aktieägarnas företrädesrätt, tillkomma YBE Ventures Ltd, org. nr C 62356.
- Aktieteckning skall ske genom kontant betalning tidigast den dag då den nya bolagsordningen enligt punkten 7 är registrerad hos Bolagsverket och senast den 30 december 2016. Styrelsen har rätt att förlänga teckningstiden.
- De nya C-aktierna medför rätt till utdelning för första gången på den avstämningsdag för utdelning som infaller närmast efter det att de nya aktierna registrerats hos Bolagsverket och Euroclear Sweden AB.
- Skälet till avvikelsen från aktieägarnas företrädesrätt är att emissionen skall kunna riktas till YBE Ventures Ltd som betalning för samtliga aktier i ESI Group S.A., org. nr B 179346.
- De nya aktierna omfattas av hembuds-, omvandlings- och inlösenförbehåll.
- Beslutet förutsätter ändring av bolagsordningen.
- Styrelsen, eller den styrelsen anvisar, medges rätten att vidta de justeringar som må behövas i samband med registrering av beslutet hos Bolagsverket och Euroclear Sweden AB.

Beslut enligt denna punkt är villkorat av att extra bolagsstämman även beslutar om ändring av bolagsordningen punkterna 7 och 8.

CV Yoav Ben-Eli

Yoav Ben-Eli

Date of birth / Nationality: November 17th, 1970 / Israeli
Academic record : Bachelor – life sciences
Languages: Portuguese, English, Hebrew
Present position: Chairman/Founder – ESI Group



PROFILE

19 years professional experience in Corporate Management, Projects financing & management.

CAREER

1997 to present ESI LDA. - Engineering Services and construction, design, finance, construction and project management, consulting services, asset management – Oil & Gas facilities – Design & Construction.

1993 to 1997 Academic studies (life science) – Tel-Aviv University, Israel

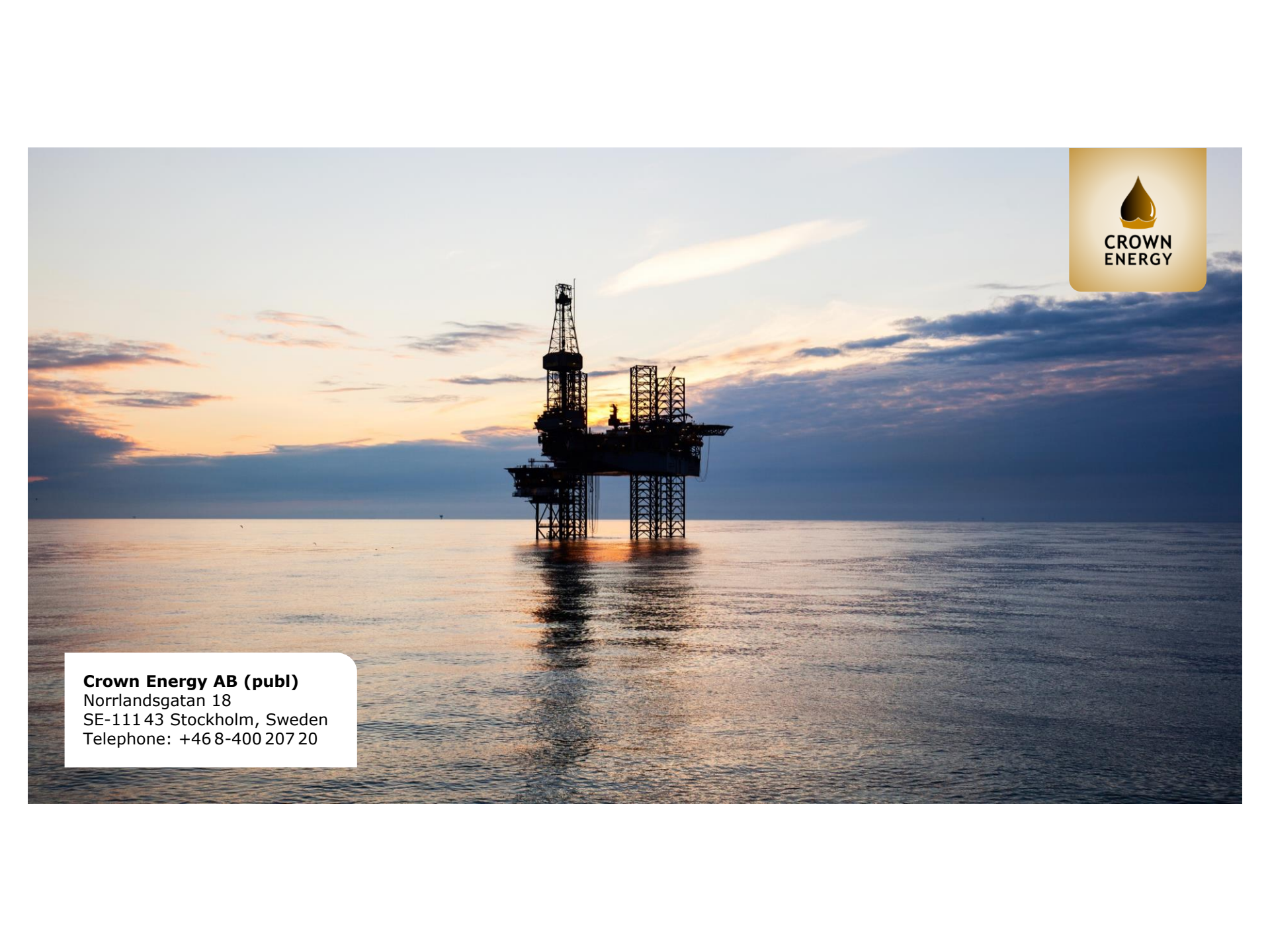


Punkt 10, beslut

1. Stämmans öppnande och val av ordförande vid stämman.
2. Utseende av protokollförare.
3. Upprättande och godkännande av röstlängd.
4. Godkännande av dagordning.
5. Val av en justeringsperson.
6. Prövning av om stämman blivit behörigen sammankallad.
7. Beslut om ändring av bolagsordningen avseende bl.a. införande av nya aktieslag.
8. Beslut om ändring av bolagsordningen avseende kapitalgränser.
9. Beslut om nyemission av aktier till underkurs.
- 10. Val av styrelseledamöter.**
11. Stämmans avslutande.



Stämmans avslutande

The background of the slide is a photograph of an offshore oil rig at sunset. The rig is silhouetted against a sky with soft orange and blue clouds. The sun is low on the horizon, creating a reflection on the calm water. The rig's structure is complex, with multiple levels and a tall derrick.

Crown Energy AB (publ)
Norrandsgatan 18
SE-111 43 Stockholm, Sweden
Telephone: +46 8-400 207 20

Tack för visat intresse!



**CROWN
ENERGY**



CROWN ENERGY

PRESENTATION